

## ISTRUZIONE DI MONTAGGIO

### 1. Introduzione

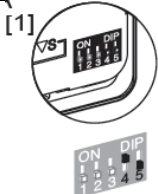
Il GU Controller io è stato progettato per il controllo e il monitoraggio di porte e finestre motorizzate.

### 2. Sicurezza

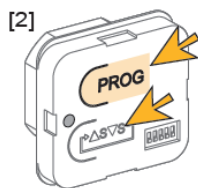
Si prega di leggere attentamente questa guida prima di installare e utilizzare il prodotto. Questo prodotto Somfy deve essere installato da un professionista per il quale questa guida è destinata. Inoltre l'installatore deve attenersi alle norme vigenti e alla legislazione del paese in cui viene installato il prodotto e deve informare i suoi clienti delle condizioni di utilizzo e di manutenzione del prodotto. Qualsiasi utilizzo al di fuori dell'ambito di applicazione definito da Somfy è vietato. Ciò invalida la garanzia e scarica Somfy da qualsiasi responsabilità, come qualsiasi mancato rispetto delle istruzioni fornite nel presente documento.

Prima di procedere con l'installazione, verificare che il prodotto sia compatibile con le attrezzature e gli accessori da associare.

### A – Programmazione e cablaggio dei DIP switch



DIP switch 1-3 nessuna funzione.  
 DIP switch 4 ON = IN1 / IN2 monitoraggio serratura ON  
 DIP switch 4 OFF = IN1 / IN2 monitoraggio serratura OFF  
 DIP switch 5 ON = comando in uscita 1 / 2 di 3 sec  
 DIP switch 5 OFF = comando in uscita 1 / 2 di 1 sec

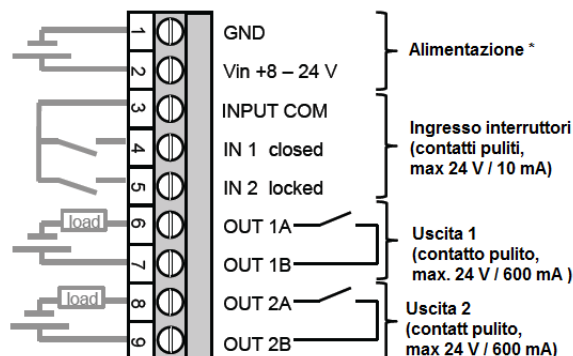
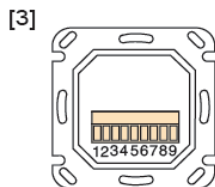


Funzioni dei pulsanti del GU Controller io

**Pulsante PROG:**  
 premere per 2 sec. → programmazione del telecomando  
 premere per 7 sec. → cancellazione di tutti i telecomandi

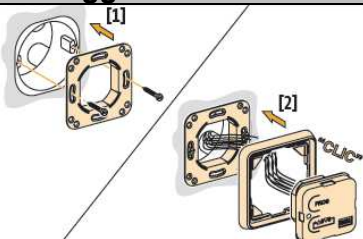
**Pulsante ▲S ▼S : comandi manuali / modalità test**

PIN sul GU Controller io



\* L'alimentazione deve soddisfare i requisiti per una alimentazione limitata, come definito al Paragrafo 2.5 della norma EN 60950-1: 2006. Tale requisito sarà generalmente soddisfatta se la fonte è limitata a  $\leq 100VA$  e un corto circuito di corrente  $\leq 8.0A$ .

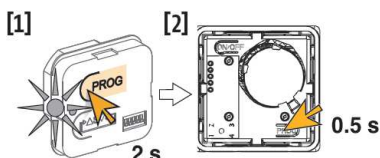
### B - Fissaggio



Fissaggio del ricevitore.

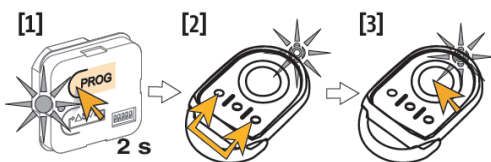


### C – Programmazione del telecomando: SMOOVE io



- [1] Premere il pulsante **“PROG”** del GU Controller io per circa **2 secondi**.
- [2] Premere velocemente, **0,5 secondi**, il pulsante **“PROG”** del telecomando.

### D – Programmazione del telecomando: KEYGO io



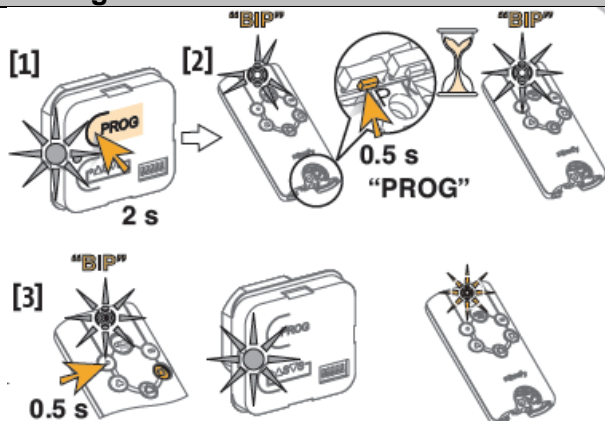
- [1] Premere il pulsante **“PROG”** del GU Controller io per circa **2 secondi**.
- [2] Premere velocemente e simultaneamente i due pulsanti esterni del telecomando Keygo.
- [3] Premere il tasto prescelto per controllare il controller dal telecomando.



io-homecontrol® fornisce tecnologia radio avanzata e sicura che è facile da installare. I prodotti etichettati io-homecontrol® comunicano tra loro, migliorando il comfort, la sicurezza e il risparmio energetico

[www.io-homecontrol.com](http://www.io-homecontrol.com)

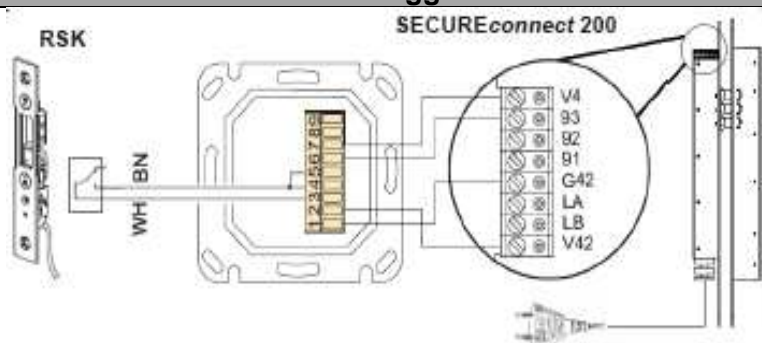
### E – Programmazione del telecomando: KEYTIS Alarm io



Assicurarsi che il telecomando da programmare abbia già memorizzata la chiave di sistema. In caso contrario, prima eseguire la **“MEMORIZZAZIONE DELLA CHIAVE DI SICUREZZA”** (consultare il relativo manuale di installazione del telecomando)

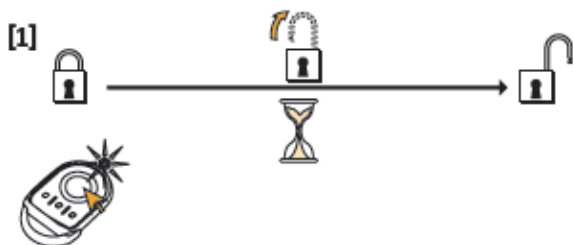
- [1] Premere il pulsante **“PROG”** del GU controller io per circa **2 secondi**.
- [2] Premere velocemente il pulsante **“PROG”** del telecomando. Aspettare il secondo **“BIP”** e che la luce verde dell'indicatore inizi a lampeggiare velocemente (1 secondo fino a 1 minuto).
- [3] Premere il pulsante scelto per controllare la serratura. Il LED si illumina di verde e segue un lungo **“BIP”** di conferma.

### F – Collegare GU SECUREconnect 200 con monitoraggio della serratura





### G – Usare il telecomando: KEYGO io



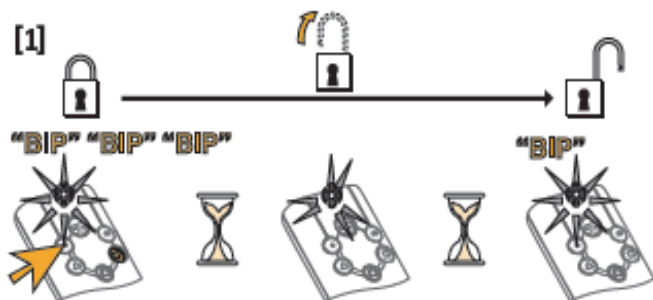
#### Monitoraggio della serratura IN1/2= on (DIP switch 4: ON)

[1] Premendo il pulsante prescelto si attiva l'output 1. Il motore della serratura si sblocca, la porta può essere aperta. Chiudendo la porta, essa si chiude automaticamente. Premendo ancora il pulsante, si blocca di nuovo.

#### Monitoraggio della serratura IN1/2= off (DIP switch 4: OFF)

[2] Il pulsante scelto è dipendente dall'ultimo comando o l'output 1 (il motore si sblocca) o output 2 è attivato. Premendo ancora il pulsante si attiva l'altro rispettivo output.

### H – Usare il telecomando: KEYTIS Alarm io



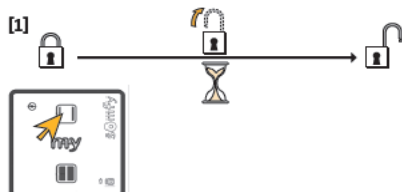
#### Monitoraggio della serratura IN1/2=on (DIP switch 4: ON)

[1] Premendo il pulsante scelto si attiva l'output 1. La luce LED lampeggia brevemente tre volte, accompagnata da un "BIP". Mentre il motore si sblocca, la luce LED lampeggia in verde. Se la porta è sbloccata (rilevamento con IN1/2) il LED si illumina brevemente accompagnato da un "BIP". Chiudendo la porta, essa si chiude automaticamente. Premendo ancora il pulsante, si sblocca di nuovo. Tutti gli ordini che non riescono ad essere terminati, daranno il via a una serie veloce di "BIP" e la luce arancione dell'indicatore inizierà a lampeggiare.

#### Monitoraggio della serratura IN1/2= OFF (DIP switch 4: OFF)

[2] Il pulsante scelto è dipendente dall'ultimo comando o output 1 (il motore si sblocca) o output 2 è attivato. Premendo ancora il pulsante si attiva l'altro rispettivo output. I LED si illuminano rapidamente in ogni caso.

### I – Usare il telecomando: SMOOVE 1 O/C io



[1] Premendo il pulsante "APERTURA" si attiva l'output 1, il motore della serratura si sblocca, la porta può essere aperta. Chiudendo la porta, essa è serrata.

Premendo ancora il pulsante "APERTURA" si sblocca di nuovo.

[2] Premendo il pulsante "CHIUSURA" si attiva l'output 2.

Se si preme il pulsante "MY" non si ha nessun effetto.

### J – AUTO - TEST



L'auto-test permette di verificare il cablaggio tra il GU Controller io e gli strumenti elettronici collegati.

DIP switch 4 (con monitoraggio serratura) OFF

Quando si preme il pulsante ▲S▼S uno dei due outputs si attiva.

DIP switch 4 (monitoraggio serratura) ON

Premere ancora velocemente il pulsante ▲S▼S → il LED si illumina.

Sbloccare e aprire la porta.

Premere ancora velocemente il pulsante ▲S▼S.

Chiudere la porta (IN 1) → Output 2 verrà attivato.

Chiudere la porta (IN 2) → Output 1 verrà attivato.

Sbloccare la porta (IN 2) → il LED si illumina lentamente.

Per iniziare di nuovo il test, premere il pulsante ▲S▼S.

Per lasciare la modalità test, premere due volte il pulsante ▲S▼S.

